

Colabora:

MADRID CONDE DUQUE

Organizan:



MINISTERIO DE EDUCACIÓN, CULTURA Y DEPORTE

inaem

PLATEA

PROGRAMA ESTATAL DE ARTES ESCÉNICAS

LOJES, 1897



DANSE SERPENTINE

7

NOV

8

II ACCIÓN
FORMATIVA
PLATEA
OBSERVAR Y
REACCIONAR

MEMORIA
2017

ACCIÓN
FORMATIVA
PLATEA

2017

WWW.JORNADASFORMACIONPLATEA.ES

Sobre esta memoria	03
II Acción Formativa Platea	
Sobre la conceptualización del programa	4
Antecedentes	5
Observar y Reaccionar.	6
La conceptualización del programa definitivo	8
Sobre las Dinámicas del encuentro y los momentos clave	9
Gestión de ponentes y participantes	10
Asistencia al correo	
Inscripciones	
Gestión de Ponentes y derechos de imagen	
Gestión de descuentos en hoteles y RENFE	
Desarrollo de materiales y actualización de la Web	
Desarrollo del programa de mano	
Difusión en redes sociales	
Producción de vídeo	
Encuestas	
Certificados	
Sobre la imagen gráfica y las aplicaciones	14
La nueva web	18
Producción y Equipos humanos	20
Escenografía	21
Recursos humanos	22
Cobertura multimedia	23
Resultados de la encuesta	24
II Acción Formativa Platea	
Relatoría de las Jornadas	27
II Acción Formativa Platea	
Prospectiva y recomendaciones	33
Prospectiva "Nos Impulsan las personas"	34
Dimensiones y recomendaciones	36

Índice



Esta memoria quiere presentar todo el trabajo realizado por el INAEM y la FEMP para la organización de la II Acción Formativa Platea llevada a cabo los días 7 y 8 de noviembre en el Centro Cultural Conde Duque de Madrid que consistió en:

1 día y medio de formación 10 conferencias
14 hs lectivas + de 300 participantes
40 ponentes 2 espacios de diálogo

En primer lugar se recoge la conceptualización del programa así como las dinámicas y momentos claves que se propusieron a fin de propiciar el encuentro. En segundo lugar se aborda, cómo se desarrolló y gestionó la atención a ponentes, asistentes y responsables de espacios escénicos participantes en Platea que debían asistir a las jornadas. Se describen los recursos humanos y las diferentes funciones que se asumieron antes, durante y después buscando alcanzar el más alto grado de excelencia en todos los procesos.

Finalmente se analizan los resultados de las encuestas de valoración, se incluye la relatoría de las jornadas y unas prospectivas y recomendaciones para tener en cuenta en ediciones futuras.

Sobre esta memoria



01

Sobre la conceptualización del programa



ANTECEDENTES

El Programa estatal de circulación de espectáculos de artes escénicas en espacios de las Entidades Locales, **PLATEA**, fruto de la colaboración del **INAEM** y la **Federación Española de Municipios y Provincias (FEMP)**, viene destinando desde 2014 hasta cinco millones de euros anuales destinados a reforzar y enriquecer las posibilidades de contratación de los teatros locales, garantizando la viabilidad económica de las compañías de artes escénicas. Gracias a **PLATEA** se han programado hasta hoy cerca de 4.000 espectáculos en toda España.

Desde el **INAEM** se propone diseñar y conceptualizar las segundas jornadas formativas Platea. Dos días de formación, dirigidos principalmente a los programadores de teatros públicos que participan del programa Platea –aunque también abiertas al resto de profesionales del sector de las artes escénicas- en donde se den las claves, herramientas y nuevas miradas sobre aspectos necesarios a la hora de programar un espacio escénico. Estas jornadas, de carácter pedagógico además deben hacer especial hincapié en la necesidad de programar circo y danza -disciplinas que

desde el **INAEM** se quiere potenciar-, así como el trabajo con los territorios en una doble vertiente. Por una parte, la necesidad de que todos los teatros de municipios y provincias se vean reflejados e incluidos en el programa, y por otro lado que se brinden las claves para que los programadores de teatros de titularidad pública trabajen colaborativamente, generando alianzas.

Recogiendo las valoraciones de las encuestas de opinión realizadas en 2016 se destacaba la necesidad de ofrecer más instancias de participación y de diálogo a los asistentes. Asimismo la importancia de contemplar los intereses de programadores de grandes ciudades y la de municipios pequeños. Sus necesidades, circunstancias, capacidad de financiación e intereses son diferentes y es importante tenerlos en consideración. Para lo cual, los ejemplos planteados deben ser fácilmente extrapolables a otras realidades.

En resumen, las líneas estratégicas que se han abordado en la II Acción Formativa Platea 2017 son las siguientes:

- La profesionalización de los programadores de espacios escénicos.

- El fomento del trabajo en red: cooperar, colaborar, coproducir.
- La conexión con el territorio y la representatividad de todos los espacios escénicos en cuanto al tamaño de la población donde se encuentran.
- El fomento la programación de danza y el circo.
- Cómo repensar y/o mejorar el programa Platea, el Catálogo y la atención a compañías.

Antecedentes



Se realiza una primera propuesta de programa que incluye aspectos transversales sobre las características del encuentro. Un encuentro cercano, donde lo más importante son las personas invitadas a esta cita, y que plantea un conjunto de dinámicas y metodologías que más allá de describir las acciones propias del desarrollo de un evento formativo al uso, implementa la innovación en cada una de las etapas de su desarrollo: conceptualización, planificación, gestión, comunicación y producción.

Bajo el lema "Observar y Reaccionar" se dirige toda la conceptualización del programa final. Esta propuesta conceptual, toma como partida la idea del teatro como un proyecto integral en cuanto a su gestión, comunicación, redes, relación con los públicos, y el impacto local.

La gestión de un espacio escénico público no puede limitarse a lo que se ha entendido tradicionalmente por programar. El programa de la temporada no es un resumen del gusto del programador, sino el resultado final de la observación

constante de dos panoramas en movimiento constante: la creación y el público. La tarea de gestión consiste en encontrar y promover todos los puntos posibles de encuentro entre ideas, proyectos y receptores.

Se presenta un programa con expertos, iniciativas y pensadores de referencia en el panorama actual de las artes escénicas que pueden ofrecer de manera didáctica las claves para asegurar la profesionalización del sector y el impacto local de estos equipamientos en el territorio.

Esta propuesta está estructurada en torno a dos espacios físicos y simbólicos: **OBSERVAR Y REACCIONAR**

ESPACIO DE OBSERVACIÓN:

El espacio de "OBSERVAR" se desarrolla íntegramente en el Salón de Actos y consiste en ponencias más inspiracionales, ejemplos de buenas prácticas y todo lo referido al programa Platea (aspectos importantes que los programadores deben tener en cuenta).

ESPACIO DE REACCIÓN:

El espacio "REACCIONAR" está pensado para realizarse en otro espacio físico (Sala polivalente). Se trata de invitar a la acción, mediante clases magistrales, muy pedagógicas, sobre aspectos transversales a la gestión de espacios escénicos, y por otra parte con debates estratégicos en los que los participantes puedan participar de espacios de diálogo moderado por un facilitador.



DINÁMICAS PLANTEADAS

En la reunión inicial con INAEM y la FEMP se comenta la posibilidad de plantear mesas de trabajo para propiciar el diálogo entre los participantes, también la posibilidad de realizar talleres que permitieran trabajar los contenidos de una manera más pedagógica y aterrizar herramientas.

Siguiendo este planteamiento, se proponen las siguientes dinámicas:

Conferencia inaugural: La conferencia inaugural como un espacio en donde un experto de trayectoria y relevancia pueda dar una visión amplia y contemporánea del estado actual de las artes escénicas. Con el foco puesto en buenas prácticas en cuanto a la creación, producción, distribución, programación, gestión, y comunicación de los teatros de titularidad pública.

Conversaciones: Ofrecen un diálogo y una mirada amplia entre dos profesionales de referencia para mostrar diferentes perspectivas en torno a la gestión de los espacios escénicos en el momento actual.

Clases magistrales: Las clases magistrales pensadas como espacios de formación para conocer herramientas clave y aspectos específicos en la gestión de los espacios escénicos como: la comunicación, la financiación y la medición del impacto; a cargo de personas líderes en cada una de las áreas. La duración de estas clases magistrales es de 50 minutos.

Ideas: Se proponen 3 sesiones de ideas en las que se invita a tres iniciativas a describir las estrategias y metodologías de gestión en sus proyectos, que les han permitido alcanzar el éxito en aspectos concretos de sus procesos.

Casos de éxito de Platea 2016: Este espacio da la palabra a los teatros que han obtenido mejores resultados en el programa Platea, en un formato de *elevator pitch*. Es decir, mediante presentaciones breves, 8 responsables de estos teatros desvelan las claves del éxito en su gestión.

Reacciones. Preguntas clave: "Reacciones" se plantea como un espacio en el que se lanzan 8 preguntas clave a los asistentes sobre cómo mejorar

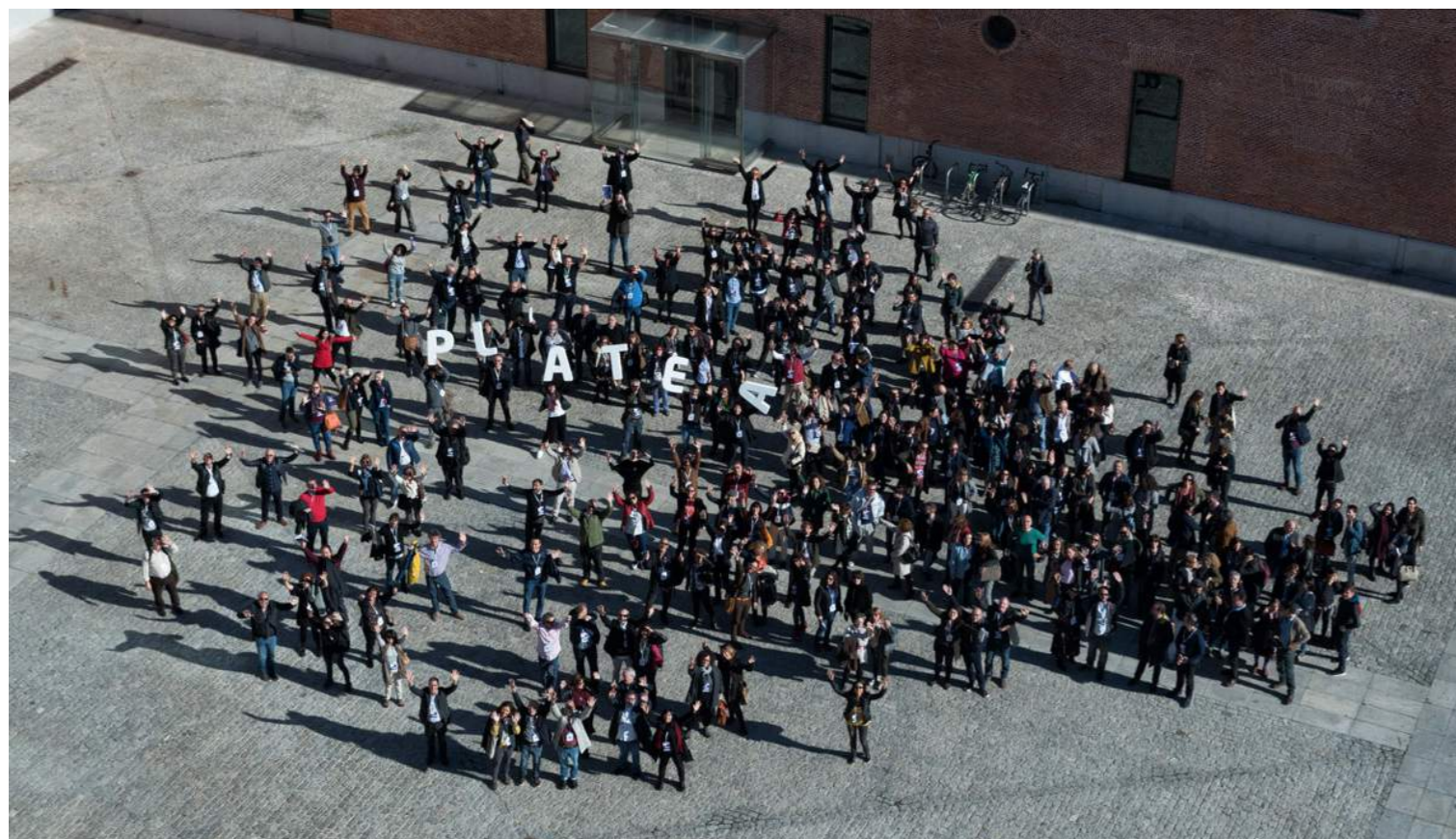
los teatros, proyectos, procesos... Estas preguntas se resuelven con herramientas y enfoques innovadores, que los propios ponentes invitados han desarrollado y lideran día a día.

Mesas de diálogo: Las mesas de diálogo se plantean como espacios más participativos, de inteligencia colectiva, dedicados a debates transversales en los espacios escénicos. Cada mesa se articula en torno a 3 preguntas para desarrollar el tema y permitir así que los participantes puedan aportar sus reflexiones y desarrollar la temática de la mesa. Las mesas de diálogo tienen una duración de 2 horas y una capacidad de 15 - 20 personas.

Mesa de información técnica Platea: Se plantea un espacio de atención personalizada a compañías interesadas en participar del programa.

Observar y reaccionar

Dinámicas planteadas



Desde el equipo directivo de INAEM y la FEMP se realiza una revisión y última propuesta de programa que marca los lineamientos definitivos del programa.

En líneas generales se opta por:

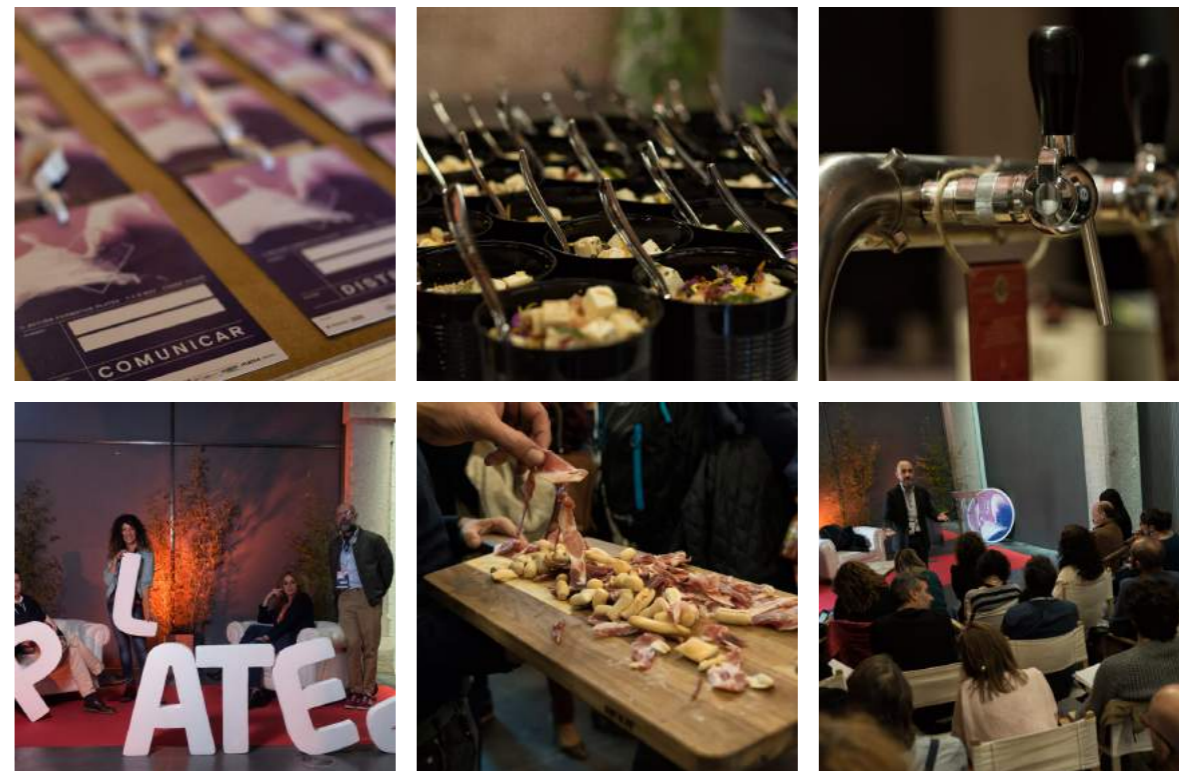
- Descargar de conceptos los textos y conseguir una redacción descriptiva, con menos elaboración teórica en los contenidos.
- Renunciar a la doble programación. Se decide sólo programar plenarios para que los participantes no se dividan en itinerarios formativos distintos.
- El segundo día empezar media hora antes para terminar a las 15:30h.
- Apostar del forma más explícita y directa por potenciar la programación del circo y la danza.

El programa definitivo quedó conformado de la siguiente manera:

- **Una conversación inaugural “Perspectivas Platea” que proponía un coloquio** entre las principales entidades representativas del sector que participan activamente en el seguimiento del programa Platea: La Red Española de Teatros, Auditorios, Circuitos y Festivales de Titularidad Pública, FAETEDA, FECED y CircoRed.
- **Tres conversaciones sobre: Creación de Públicos de Danza y Circo; Nuevos Formatos y Nuevos Canales, y Redes y Alianzas** que ofrecían de una manera práctica, herramientas y claves sobre cómo los profesionales y proyectos invitados están desarrollando con éxito estos aspectos.

- **Una ponencia sobre Medir el Impacto y otra conversación sobre La comunicación como herramienta** que se plantearon con la intención de ser clases magistrales.
- **Un espacio destinado a Platea, donde se explicaron las Líneas Maestras para 2018**, se presentaron las cifras de un análisis estadístico de la circulación de espectáculos en España, y se presentaron 7 casos de éxito de Teatros Platea, a cargo de sus programadores y responsables.
- **Una conversación sobre la inclusión y la participación social en los teatros y auditorios públicos.**

El programa definitivo



SOBRE LAS DINÁMICAS DEL ENCUENTRO Y MOMENTOS CLAVE

Además, desde la organización de las jornadas se plantean un conjunto de dinámicas y momentos clave para propiciar el encuentro y la participación de los asistentes:

- Acreditaciones por categorías
- Foto de grupo
- Photo call
- Desayuno y Comida
- Cañas y música
- Asistencia a compañías
- Encuesta de valoración

Acreditaciones por categorías:

Se proponen 5 tipos de acreditaciones diferentes, relacionadas con las distintas fases de trabajo de la producción teatral: crear / producir/ distribuir/ comunicar/ programar, con el objetivo de que los asistentes elijan la que mejor los identifique y puedan localizar al resto de participantes rápidamente.

Foto del grupo

El día 7 de noviembre, a las 14hs se propone convocar a todos los participantes (público y ponentes) a hacerse una foto colectiva en el patio de Conde Duque.

Photo Call

En la sala polivalente se monta un espacio de photo call para que los asistentes a las jornadas se puedan fotografiar y compartir en redes sociales su participación en Platea.

Desayuno, Comida y Almuerzo

La organización ofrece un desayuno y una comida el primer día, y un desayuno salado el segundo día, para más de 280 personas en la Sala polivalente,

tres espacios dentro del programa, con el objetivo de que los participantes puedan encontrarse y dialogar en un ambiente distendido.

Cañas y música

Al finalizar la jornada del primer día, de 19:00 a 21:00h se propone ofrecer un espacio de networking con cañas y música.

Mesa de atención técnica a compañías

El día 8 de 13:30 a 15:00h se habilita un espacio en la sala polivalente para atender a todas las compañías interesadas en participar del programa Platea, a las que previamente se les pide registrarse en la mesa de acreditaciones o vía email.

Encuesta de valoración

Se diseña una encuesta de valoración tomando como modelo la utilizada en el Encuentro en 2016 a fin de poder comparar los resultados. La misma se reparte junto al programa de mano a todos los asistentes para conocer su opinión sobre las jornadas. La misma es anónima y con fines estadísticos. En el punto 5 de esta memoria se analizan los resultados.

Dinámicas participativas



02

Gestión de ponentes y participantes



Durante los meses previos a las jornadas se organizan y se ponen en marcha diferentes funciones y tareas de la Secretaría Técnica para llegar a buen término en la gestión de más de 300 participantes el día del Encuentro. Entre ellas se detalla:

ASISTENCIA AL CORREO ELECTRÓNICO INFO@JORNADASFORMACIONPLATEA.ES

Se realiza una gestión diaria del correo electrónico de las jornadas, desde donde se envían todas las comunicaciones (más de 660 emails) y se reciben todas las consultas e inquietudes de los participantes (alrededor de 320 correos).

COORDINACIÓN DE INSCRIPCIONES

Para llevar adelante el proceso de inscripciones a las jornadas se diseña un formulario en la aplicación Eventbrite, para lo cual se validan previamente sus campos:

CAMPOS DEL FORMULARIO:

II ACCIÓN FORMATIVA PLATEA. RESERVA DE PLAZA (SUJETA A CONFIRMACIÓN)
Nombre:
Apellidos:

Dirección de correo electrónico:
Teléfono móvil:
Puesto:
Empresa/organización:
Dirección de trabajo:
Sitio web:

¿Participa en el programa Platea 2017?
(En caso de participar en el programa Platea 2017, indique el nombre del espacio escénico. Autorizo a que mis datos (nombre, email y organización) sean puestos a disposición del resto de participantes).

Las inscripciones –que en todo momento se indican como “reservas de plaza, sujetas a confirmación”- se abren desde el 26 de septiembre al 31 de octubre y en total de 348 personas se registran.

Periódicamente se realizan informes al INAEM y la FEMP de las personas inscritas, clasificándolas por:

- Asistentes Platea (Responsables políticos o responsables técnicos de espacios escénicos participantes en Platea).
- Profesionales de espacios escénicos de titularidad pública.

tularidad pública.

- Otros participantes (compañías, distribuidoras, actores y actrices, agencias de comunicación, estudiantes, etc).

En primer lugar se da confirmación de la plaza, mediante un email personalizado, a todos los programadores de teatros Platea –que tiene la obligación de asistir- y a profesionales vinculados a teatros de titularidad pública. En segundo lugar, se confirman las plazas del resto de profesionales del sector, valorando el orden de inscripción pero también su representatividad en las jornadas.

Sobre los programadores de espacios escénicos PLATEA

Se hace un especial seguimiento a los 165 profesionales de teatros que participan del programa Platea para lograr su asistencia a las jornadas. En total se envían 4 emails invitándoles a participar.

- El 27 de septiembre se realiza el primer envío con el flyer señalando las próximas fechas de Acción Formativa Platea y la apertura de inscripciones.

Acción Formativa Platea



- El 5 de octubre se realiza una invitación oficial dirigida a los responsables políticos: alcaldes, alcaldesas, concejales y otra dirigida a los técnicos del espacio escénico local, siguiendo un modelo de mail indicado por el INAEM y la FEMP.
- Finalmente el 20 y el 26 de octubre se realizan dos recordatorios más, respectivamente, haciendo hincapié en la urgencia de confirmar la asistencia.

Del total de 165 teatros Platea convocados, 130 confirman su asistencia en un primer momento, bien registrándose en **Eventbrite** o bien mediante un email al correo electrónico de las jornadas. 15 excusan su participación y 20 dan ninguna respuesta.

En el anexo se adjunta la planilla de seguimiento realizada a los 165 teatros que participan en Platea, y la lista definitiva de asistencia de Teatros Platea, ordenados por Ciudad.

GESTIÓN DE PONENTES

Una vez realizada la invitación formal a los ponentes desde el INAEM y la FEMP y confirmada su participación, desde la Secretaría Técnica de las Jornadas se gestiona la relación con los ponentes antes, durante y después del encuentro. En total, Acción Formativa Platea ha contado con la participación de 40 ponentes.

Antes:

Se envían emails personalizados para gestionar:

- Viajes
- Alojamiento
- Honorarios
- Información necesaria para el programa de mano: Breve biografía, cargo,
- información del proyecto que lideran, redes sociales y foto.
- los viajes, alojamientos y honorarios.
- Detalles de su participación en las jornadas: el tiempo de intervención, la dinámica planteada en cada momento, algunas preguntas claves que suscita su participación, el contacto con el moderador y el resto de participantes de su mesa.
- Necesidades técnicas y entrega de las presentaciones los días previos a las jornadas.

Durante:

- Se monta una mesa de acreditación para ponentes, en donde además se recogen todas las cesiones de derechos de imagen y las presentaciones.
- Se les asiste antes de su ponencia, en el Salón de Actos del Conde Duque, donde se coordina con ellos el orden de las intervenciones, se resuelven las dudas técnicas y se organiza el tema micros.

Después:

Al finalizar las jornadas, se contacta nuevamente con cada uno de los ponentes para gestionar el

pago de las compensaciones económicas, hacerles llegar la relatoría de las jornadas y las fotos.

GESTIÓN DE DESCUENTOS EN HOTELES Y RENFE

Desde la Secretaría Técnica se gestionan tarifas especiales y descuentos de hasta un 20% en los hoteles cercanos al centro cultural Conde Duque, donde se celebran las jornadas:

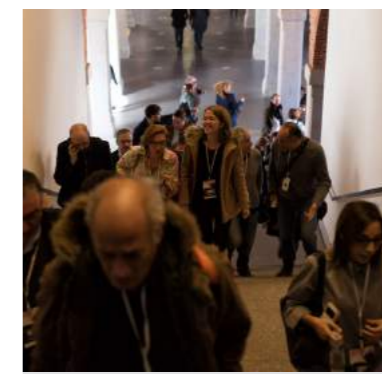
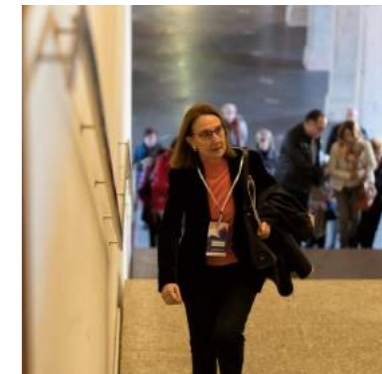
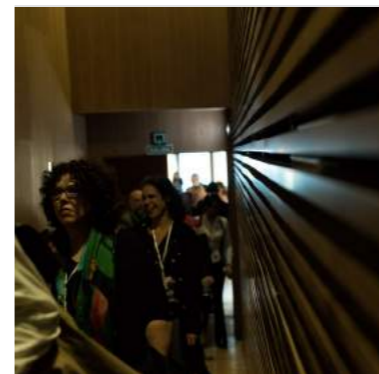
Hotel Leonardo Madrid City Center ***
Hotel T3 Tirol ***
Hotel Mercure Madrid Pza. de España ****
Hotel Sercotel Gran Hotel Conde Duque ****
Hoter Courtyard by Marriott
Madrid Princesa ****

Además se gestiona con RENFE el 30% de descuento para todos los asistentes que se desplazan en tren a las jornadas.

DESARROLLO DE MATERIALES Y ACTUALIZACIÓN DE LA WEB

Acción Formativa Platea cuenta con la web <https://www.jornadasformacionplatea.es/> desde la cual se realiza toda la comunicación de las jornadas, en relación a los siguientes apartados:

- Presentación de las jornadas
- Programa de mano: información actualizada de ponentes, horarios y ponencias.
- Pasarela de inscripciones
- Información sobre las jornadas: dónde, cuándo, con quién, para quién e información de contacto.



- Las redes sociales: Facebook, Twitter y Canal Youtube.
- Canal de streaming.
- Alojamiento y descuentos en hoteles y RENFE.
- Archivo audiovisual con todos los contenidos de las jornadas 2016 y 2017, ponentes, ponencias, fotos y vídeos.

Destacamos la importante labor de diseño, actualización de todos los materiales y archivo que se ha llevado a cabo.

DESARROLLO DEL PROGRAMA DE MANO

Para el programa de mano se opta por realizar una publicación de 20 páginas en formato periódico que permita recoger de manera más extensa los textos del programa, la biografías de los ponentes y los proyectos que cada uno de ellos están liderando.

Este programa quiere ser una fuente de recursos y una apuesta estratégica por poner en valor los grandes ejes temáticos que vertebran las jornadas: Perspectivas Platea, Creación de públicos de Danza y Circo, Nuevos formatos y canales, La comunicación como herramienta, Medir el impacto: indicadores, Redes y alianzas, Líneas Maestras Platea 2018, Cartografías Platea: algunos casos de éxito, Presentación de un análisis estadístico de la circulación de espectáculos en España y la Inclusión y participación social en los teatros y auditorios públicos.

La publicación de este programa conlleva una importante labor editorial de redacción de textos, recopilación de biografías de los ponentes,

fotos, diseño, maquetación, tratamiento de la imagen, pruebas de impresión y coordinación con la imprenta.

En total se han impreso 500 ejemplares en formato 30 x 40 a dos tintas. Además este programa de mano está también disponible en versión digital en la página web:

www.jornadasformacionplatea.es

DIFFUSIÓN EN REDES SOCIALES

Desde la Secretaría Técnica se lleva la comunicación en Redes Sociales: Facebook y Twitter en los que se logra aumentar el número de seguidores de 40 a 250 (en Facebook) y de 46 a 300 (en Twitter). Durante los días previos a las jornadas se publica en estas redes sociales de dos a tres posts por semana.

Y durante las jornadas se realiza una cobertura de las mismas a través del canal de Youtube, y de las redes sociales utilizando el hashtag @holaPLATEA.

PRODUCCIÓN DE VÍDEO

La organización de la II Acción Formativa Platea cuenta un vídeo promocional de un minuto para difundir las jornadas Acción Formativa Platea. Este vídeo inspirado en Loïe Fuller y la danza serpentina, se utiliza para la apertura del encuentro, proyectándose en la pantalla gigante del salón de actos del Conde Duque. Además se ha sube a las redes sociales con la intención de que se convierta en un recurso viral.

El vídeo está disponible en el siguiente enlace: <https://www.youtube.com/watch?v=JSUsCPRdhyQ>

CERTIFICADOS

Se diseña y valida un modelo de certificado de asistencia para entregar a cada uno de los participantes a las jornadas. El certificado incluye el nombre y apellidos de cada participante, la carga lectiva de las jornadas (12hs) y la firma digital de Carlos Fernández-Peinado Martínez, Secretario General del INAEM y de Juan Ávila Francés, Secretario General de la FEMP.

Los certificados se entregan al finalizar el Encuentro y también se recogen los datos de los últimos participantes acreditados para enviarles vía email el certificado en los días posteriores a las Jornadas.



03

Sobre la imagen gráfica aplicaciones y web



Las jornadas comenzaron con más de doscientos asistentes, profesionales de todos los ámbitos de las artes escénicas y en su gran mayoría usuarios, cercanos o conocedores del programa Platea.

LA IMAGEN GRÁFICA

Durante el mes de septiembre trabaja en la conceptualización de la imagen gráfica. Se presentan 3 propuestas para su valoración y aprobación, tomando como elemento principal a Loïe Fuller con su famosa "danza serpentina".

Loïe Fuller fue una de las figuras más relevantes e influyentes en el medio artístico del siglo XX. El personaje que ella misma encarnaba, sus creaciones coreográficas y sus innovaciones técnicas han influido notablemente en las aportaciones conceptuales y logros de coreógrafos, realizadores, directores teatrales y cinematográficos. Aportó novedades técnicas y aplicó saberes científicos a la escena, reconoció la energía dinámica que alberga el espacio escénico y rompió cualquier discurso lineal que se produjera en el escenario.

En las dos primeras versiones de propuesta gráfica se utiliza el rectángulo como un escenario.

El escenario es en tal grado de actualidad, que cualquier intento por reunir en una sala a un variado número de creadores y agentes culturales con el fin de analizar sus prácticas y plantear perspectivas, nos acerca a la idea sloterdijkiana de la explicitación, es decir, llevar al primer plano lo que antes permanecía velado en el trasfondo.

Se utiliza la tipografía oficial de Platea para los elementos que integran la identidad central del evento y para la información que no forma parte de la imagen central, se utiliza la tipografía Neuzet S Book.

PROPUESTA ELEGIDA

Los elementos: Se respeta la forma de la platea, la imagen de Loïe Fuller y el nombre "Acción Formativa Platea" como elementos gráficos principales. La disposición de la composición de 45 grados alude, por una lado, al concepto de energía dinámica del escenario y, por el otro, simula un sello de las jornadas. Esta composición permite distintas disposiciones, aplicaciones y usos de la misma, es decir que, su colocación puede variar tal como aparece en la segunda secuencia de la propuesta 1.

La tipografía: Se opta por una tipografía de palo para equilibrar el peso del logo Platea con "Acción Formativa".

Los colores: Azul y violeta son los colores elegidos para acompañar el encuentro formativo. En particular, el azul se asocia a la educación y seriedad; mientras que el violeta viene asociado al "cambio" y al "movimiento". Ambos colores simbólicamente casan muy bien con los conceptos que inspiran las jornadas "Observar y Reaccionar".

LAS APLICACIONES GRÁFICAS:

Una vez aprobada la propuesta gráfica definitiva se desarrollan todas las aplicaciones utilizadas durante los días del encuentro:

- Banner para la página web
- Avatares para redes sociales y web.
- Avance programa de mano para web.
- Papel de carta y actualizaciones del programa en la web.
- Más de 30 pantallazos con los nombres de los ponentes y mesas.
- Pantalla presentación del encuentro.
- Programa de mano.
- Acreditaciones.
- Señalética de los espacios.
- Certificados de asistencia.
- Encuesta de valoración.
- Video.

Imagen gráfica



WWW.JORNADASFORMACIONPLATEA.ES

Plataforma web de vídeos

LIMITACIONES DE LA WEB DE PRESENTACIÓN ANTERIOR:

- Inestabilidad en la herramienta
- Carece de normalización
- Los vídeos no proporcionan información precisa ni relacional.

VENTAJAS DE LA NUEVA WEB:

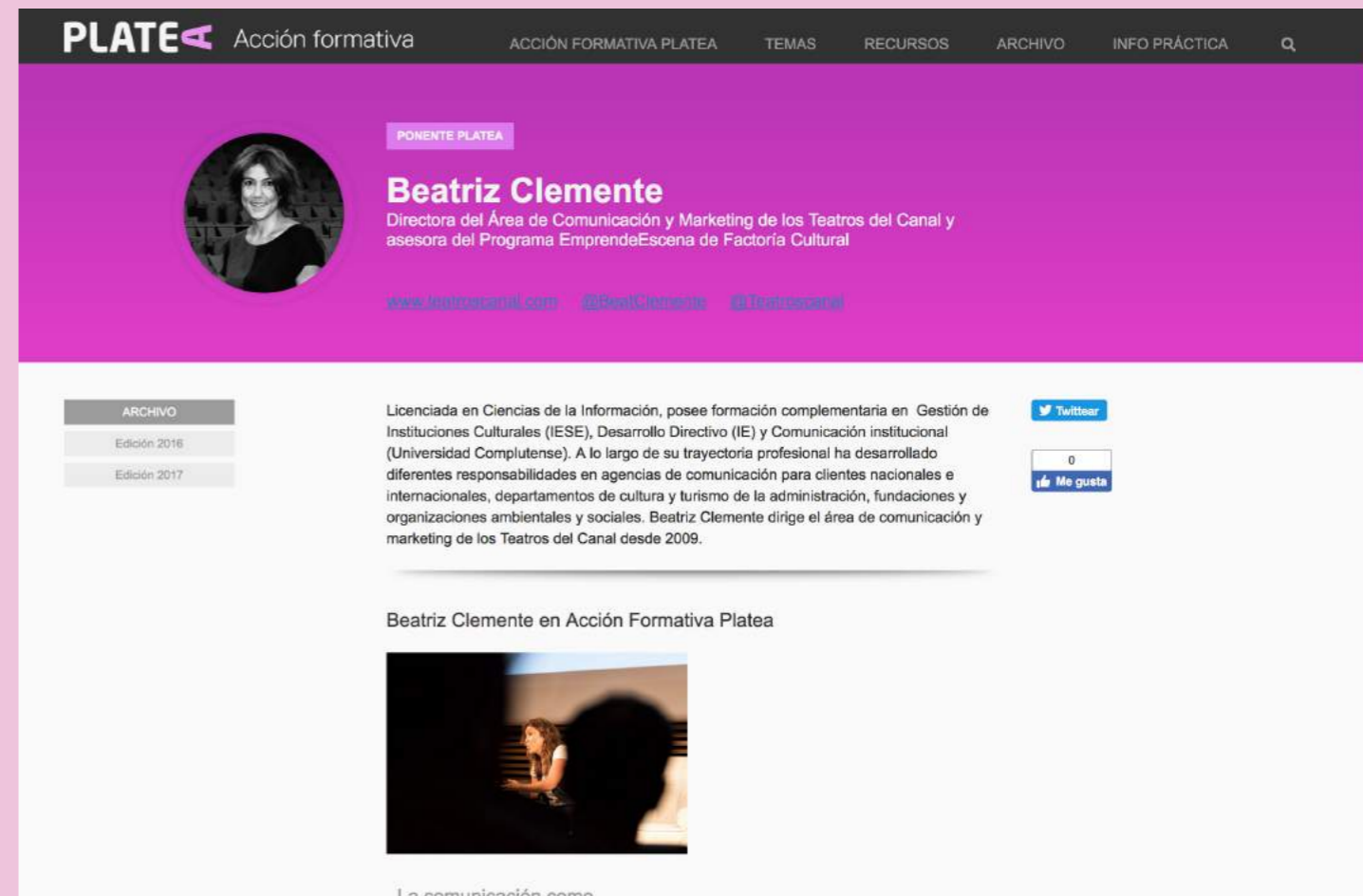
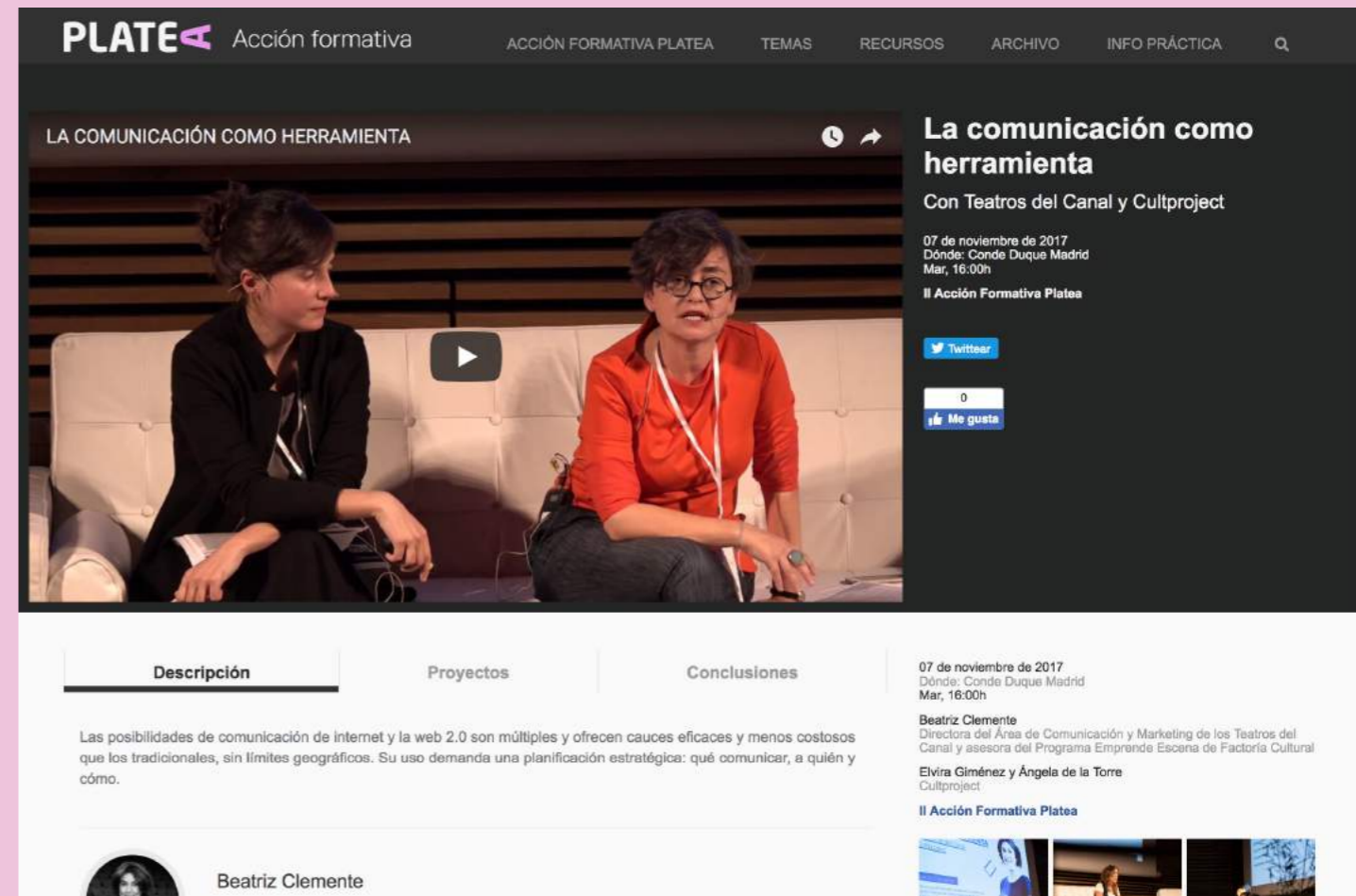
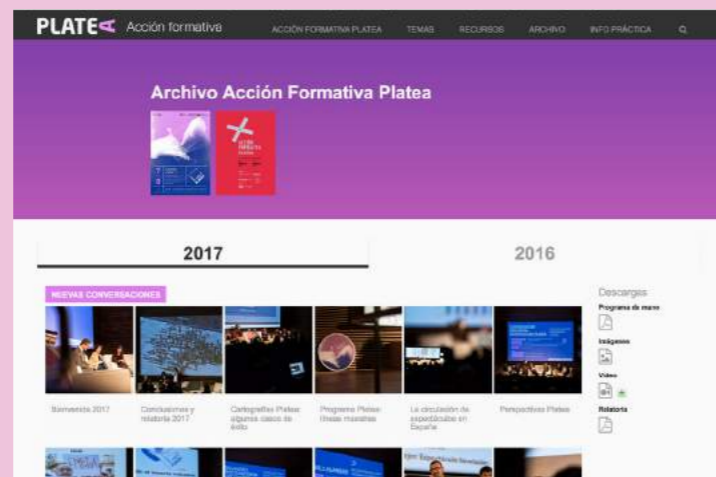
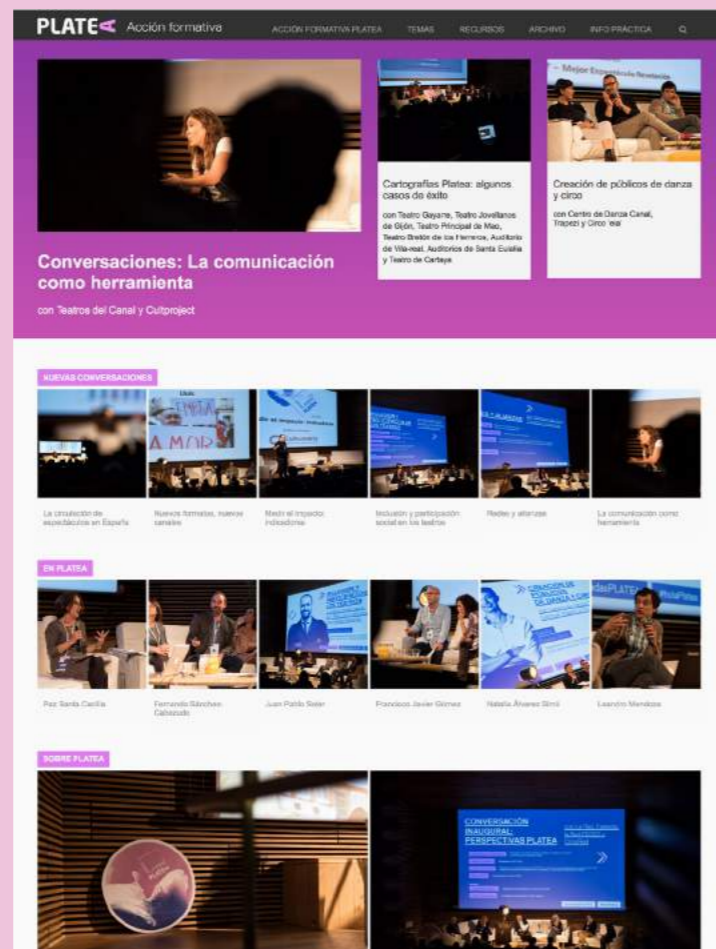
El nuevo sitio web de Acción Formativa Platea es una plataforma que proporciona vídeos de charlas. El objetivo de la web de Acción Formativa Platea es la difusión de ideas para las artes escénicas a través de contenidos multimedia especializado. Es una herramienta popular entre el público especializado que promueve el trabajo dentro de la comunidad utilizada como material docente.

Acción Formativa Platea ofrece ahora un archivo de vídeos de los ponentes invitados a las conversaciones. Para cada uno de los oradores se crea una página web con su perfil, proporcionando un breve resumen de su trabajo, los vídeos que hay sobre él o ella, así como enlaces a otros recursos web sobre él o ella y sobre sus trabajos.

Proporciona también una opción de búsqueda de vídeos temática en la que se pueden filtrar por categoría temática (crear, producir, distribuir, comunicar y programar). Desde esta opción se ofrece:

- Listado de todos los vídeos ordenados por fecha de publicación (siendo el primero de la lista el más reciente)
- Listado de todos los vídeos indicando: nombre del orador, título del vídeo, un breve resumen, la edición de Acción Formativa Platea, fotos relacionadas con el orador, relatoría o conclusiones de la conversación y vídeos relacionados.
- Archivo y recursos online de las anteriores ediciones.
- Permite compartir en redes sociales páginas de los oradores y contenidos.

La nueva web





04

Producción y Equipos Humanos



Desde la organización se dedica especial atención a la decoración y puesta en escena de todos los espacios utilizados en las jornadas. El diseño de la escenografía abarcó los siguientes espacios:

SALÓN DE ACTOS

En el escenario del auditorio se montó un salón estilo nórdico compuesto de: tres sofás de 3 cuerpos que permitieran acoger hasta un máximo de 9 ponentes que iban a estar presentes durante las jornadas; una mesa de madera y hierro de apoyo, una alfombra, una planta y un punto de luz, para dar mayor calidez y completar la ambientación.

ESPACIO DE ACREDITACIONES

En el hall de la primera planta, se montaron dos espacios de acreditaciones di-

ferenciados: uno destinado a ponentes y otro para atender al resto de asistentes. Los carteles de Loïe Fuller, las 5 acreditaciones diferentes y los programas de mano se utilizaron como elementos decorativos.

SALA POLIVALENTE

La sala polivalente ubicada en la planta baja del edificio se utilizó para diferentes momentos de las jornadas, para lo cual se acondicionaron diferentes espacios según sus usos.

Zona Catering

En la sala polivalente se sirvieron el desayuno, la comida y el brunch para lo cual se amuebló con mesas altas, barras, sofás, plantas de bambú, mantelería, alfombras y biombos para cubrir la zona de cocina.

Espacio Afterwork

A partir de la experiencia de Cultumetria, se puede afirmar que la medición, o la obtención de indicadores objetivos de manifestaciones culturales, puedológicamente y empíricamente contrastada. Una forma de expresarlo sería: medir no es contar, sino tener en cuenta.

Espacio de atención técnica a compañías

El segundo día, el espacio photo call se reconvirtió en un salón para atender a las compañías interesadas en conocer más sobre el programa Platea. Para ello se añadieron 20 sillas para los asistentes.

Escenografía



Desde la organización de las Jornadas se contó con un equipo multidisciplinar de profesionales que ha permitido asumir y desarrollar con éxito el gran abanico de funciones necesarias para cubrir el desarrollo de un evento de dos días con más de 300 participantes y 40 ponentes.

Se describen aquí los perfiles miembros del equipo y sus funciones:

GESTIÓN DE ASISTENTES

Desde la Secretaría Técnica se atendió a más de 300 participantes que asistieron a las Jornadas durante los dos días. Para ello fue necesario contar con:

EN EL HALL DE INGRESO:

- 6 personas en momento de las acreditaciones para: recibir y guiar a los asistentes, acreditarlos, entregarles programa de mano y la encuesta.
- 2 personas en la mesa de acreditación a ponentes: para recibir sus presentaciones, recoger las cesiones de derechos de imagen.
- 2 personas de atención al público de forma

permanente, fuera del salón de actos, que además inscribían a las compañías interesadas en participar del espacio de información técnica y ofrecían un servicio de guardarrropía.

- 3 personas para la entrega de certificados y recogida de las evaluaciones.

DENTRO DEL SALÓN DE ACTOS:

- 1 Jefe de sala responsable de la atención a ponentes, control de tiempos, micrófonos, y aguas.
- 1 Relator que estuvo en la primera fila tomando nota durante todas la jornadas.
- 2 Responsables de micros para atender las preguntas del público y atentos preguntas en las redes sociales.
- 2 Responsables de los equipos técnicos de imagen y sonido de Conde Duque.
- 1 Responsable técnico asistiendo a los ponentes.
- 2 Responsables de cámara para el registro en video y streaming.
- 1 Fotógrafo.

EN LA SALA POLIVALENTE:

- 1 Responsable de producción coordinando diferentes proveedores y todo lo que sucedía en la sala polivalente: desayuno, comida, afterwork, brunch, espacio de atención a compañías.
- Todas las personas del equipo estuvieron presentes los momentos claves de la jornada (foto grupal, pausa café, comida, brunch y afterwork) pendientes de guiar a todos los asistentes al lugar indicado y recordarles volver a subir al auditorio al momento de continuar con las jornadas.

En total se ha contado con 15 proveedores externos y el apoyo de empresas colaboradoras como zumos Linda y cervezas La Virgen, para cubrir todas las necesidades del Encuentro en cuanto a: *catering*, fotografía, registro y edición de video, *streaming*, equipos y técnicos de imagen y sonido, escenografía e iluminación, Dj, alquiler de mobiliario, diseño gráfico, imprenta, transportes, limpieza y seguridad.

Recursos Humanos

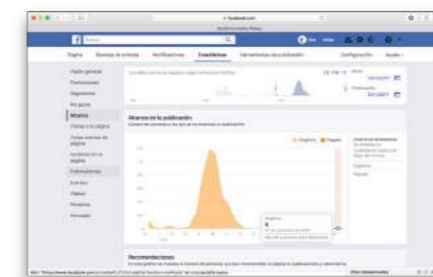


Las jornadas Acción Formativa Platea han contado con una cobertura multimedia integral. Todas las ponencias fueron grabadas por el equipo de realizadores Documfy y retransmitidas vía *streaming* a través de la propia página web del encuentro. Actualmente todos los vídeos de las ponencias ya editados se encuentran disponibles en: www.jornadasformacionplatea.es

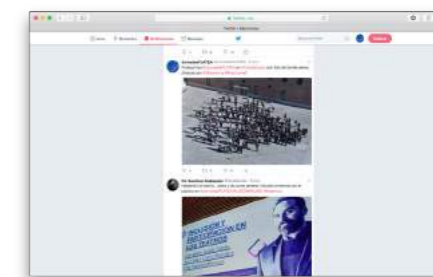
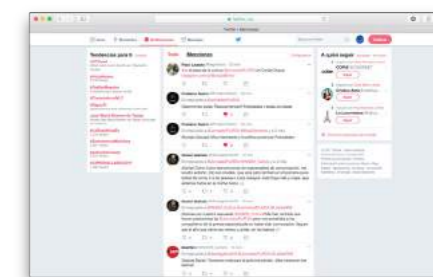
Además durante los dos días del encuentro el fotógrafo Borja Tomás Ballonga (Arcaro Production) realizó más de 400 fotografías recogiendo cada momento de las jornadas. Todas están disponibles en el siguiente enlace: <http://bit.ly/2hNVyaK>

Por último, durante las jornadas se invitó a participar y opinar en las redes sociales utilizando el hashtag #holaPlatea. Las preguntas recopiladas a través de las redes, se transmitieron a los ponentes.

Impacto en Facebook:



Más de 250 menciones en Twitter durante los dos días de las jornadas:



Cobertura multimedia

05

II ACCIÓN
FORMATIVA
PLATEA
OBSERVAR Y
REACCIONARCUESTIONARIO
DE EVALUACIÓN

A TRAVÉS DEL PRESENTE CUESTIONARIO PRETENDEMOS EVALUAR SU GRADO DE SATISFACCIÓN RESPECTO A LAS JORNADAS EN LA QUE ACABA DE PARTICIPAR. SUS APORTACIONES NOS AYUDARÁN A INTRODUCIR LAS MEJORAS QUE CONTRIBUYAN A MEJORAR LA CALIDAD DE LAS FUTURAS JORNADAS FORMATIVAS. EL CUESTIONARIO ES ANÓNIMO Y SUS DATOS SERÁN TRATADOS ESTADÍSTICAMENTE. MUCHAS GRACIAS POR SU COLABORACIÓN.

De acuerdo a una escala de 1 a 5, siendo 1 la menor puntuación y 5 la mayor puntuación, valore los siguientes aspectos relacionados con el curso (NADA, POCO, ALGO, BASTANTE Y MUCHO)

1	Las Jornadas han respondido a sus expectativas	1	2	3	4	5
2	Ha conseguido los objetivos que pretendía con las Jornadas	1	2	3	4	5
3	La documentación puesta a disposición es suficiente y de calidad	1	2	3	4	5
4	El espacio era adecuado a las necesidades de las Jornadas	1	2	3	4	5
5	La duración de las Jornadas ha resultado suficiente	1	2	3	4	5
6	El horario de las Jornadas le ha parecido correcto	1	2	3	4	5
7	Los contenidos abordados le han parecido interesantes	1	2	3	4	5
8	El grado de interacción asistentes/ponentes ha sido adecuado	1	2	3	4	5
9	Los contenidos se han desarrollado de una manera pedagógica, facilitando assimilar la información	1	2	3	4	5
10	El/los ponente/es tenía/n un conocimiento profundo de la materia	1	2	3	4	5
11	El grado de aprendizaje conseguido ha sido alto/satisfactorio	1	2	3	4	5
12	Las Jornadas serán útiles para el desempeño del puesto de trabajo actual	1	2	3	4	5
13	Las Jornadas serán útiles para su desarrollo de su carrera profesional	1	2	3	4	5
14	La organización y coordinación del curso ha sido buena	1	2	3	4	5
	Ha conseguido los objetivos que pretendía con las Jornadas	1	2	3	4	5
	En conjunto, ¿qué puntuación cree que merecieron estas Jornadas Formativas?	1	2	3	4	5

En total se recibieron 97 encuestas que arrojaron las siguientes valoraciones:

De acuerdo a una escala de 1 a 5, siendo 1 la menor puntuación y 5 la mayor puntuación, valore los siguientes aspectos relacionados con el curso (NADA, POCO, ALGO, BASTANTE Y MUCHO)

- 1 Las Jornadas han respondido a sus expectativas. Un 41% opina que "Bastante", seguido de un 34% que opina "Algo".
- 2 Ha conseguido los objetivos que pretendía con las Jornadas. Un 37% opina que "Algo", seguido de un 35% que opina "Bastante".
- 3 La documentación puesta a disposición es suficiente y de calidad. Un 33% opina que "Algo", seguido de un 26% que opina que "Bastante".
- 4 El espacio era adecuado a las necesidades de las Jornadas. Un 48% opina que "Mucho", seguido de un 37% que opina que "Bastante".
- 5 La duración de las Jornadas ha resultado suficiente. Un 51% opina que "Bastante", seguido de un 29% que opina que "Mucho".
- 6 El horario de las Jornadas le ha parecido correcto. Un 51% opina que "Bastante", seguido de un 28% que opine que "Mucho".
- 7 Los contenidos abordados le han parecido interesantes. El resultado está prácticamente empatado. Un 35,7% que "Algo", frente a un 34,6% que opina "Bastante".
- 8 El grado de interacción asistentes/ponentes ha sido adecuado. El resultado está prácticamente empatado. Un 36,8% opina que "Algo", frente a un 34,7% que opina "Bastante".
- 9 Los contenidos se han desarrollado de una manera pedagógica, facilitando assimilar la información. Un 51% opina que "Bastante", seguido de un 19% que opina "Algo".
- 10 El/los ponente/es tenía/n un conocimiento profundo de la materia. Un 56% opina que "Bastante", seguido de un 27% que opina "Mucho".
- 11 El grado de aprendizaje conseguido ha sido alto/satisfactorio. El resultado está prácticamente empatado entre un 36,7% que opina que "Bastante", frente a un 33,6% que opina "Algo".
- 12 Las Jornadas serán útiles para el desempeño del puesto de trabajo actual. Un 39% opina que "Bastante", seguido de un 32% que opina que "Algo".
- 13 Las Jornadas serán útiles para su desarrollo de su carrera profesional. Para un 38,7% lo serán "Bastante", seguido de un 30,6% para quienes serán "Algo" útiles.
- 14 La organización y coordinación del curso ha sido buena. El resultado está prácticamente empatado entre un 42% que opina "Bastante", seguido de un 40,2% que opina "Mucho".

Ha conseguido los objetivos que pretendía con las Jornadas. Un 41% opina que "Bastante", seguido de un 28,5% que opina "Algo"

En conjunto, ¿qué puntuación cree que merecieron estas Jornadas Formativas?. Un 49,4% las puntuó con un 4, seguido de un 22,6% que las puntuó con un 3.

En cuanto a los comentarios de los asistentes reflejados en las encuestas, se recogen las siguientes sugerencias:

RESPECTO A LOS CONTENIDOS

"Profundizar en aspectos concretos sobre el desarrollo de públicos o la propia gestión del programa Platea".

"Acciones formativas más cercanas a las realidades de muchos municipios pequeños (con menos de 10.000 habitantes)".

"Mesa de información con técnicos de Platea, para otros teatros públicos que no estén aún asociados al programa"

"Ofrecer datos de Platea consultables".

"Profundizar en los hábitos de acudir al teatro, cómo facilitar esa experiencia al público".

"Avanzar en la creación de giras para lo territorios cercanos, con herramientas y casos prácticos".

"Abordar cómo es el proceso de generar redes. ¿Qué factores influyen? ¿Quiénes son los agentes claves en una red?".

"Contenidos de las Jornadas también dirigidos a las compañías (y no sólo a los programadores)".

"Asesoramiento y herramientas a municipios con menos población y con teatros que cuesta mucho llenar".

"Formación sobre cómo funciona el programa Platea".

"Al igual que se han expuesto casos prácticos de los teatros, dar voz a las compañías para mostrar su día a día y realidad".

RESPECTO AL FORMATO, SE PROPONE

"Más debate y diálogo con el público". "Más participativas y dialogantes".

"Mesas redondas más reducidas. Hacer un programa más distendido".

"Contenidos más prácticos y cercanos a la realidad de los municipios".

"Mayor presencia en las charlas de municipios pequeños".

"Más tiempo para hablar del propio programa Platea, entre todos".

"Seminarios más particulares y en el que haya grupos más reducidos sobre temas puntuales que puedan proponer los propios asistentes".

"El espacio de las jornadas para poder encontrarse entre profesionales es fundamental".

"Ofrecer mayor documentación y los power points de los ponentes".

"Ofrecer casos prácticos y herramientas que puedan ser consultadas o utilizadas con posterioridad al Encuentro".

"Brindar un espacio donde las compañías puedan exponer los proyectos presentados a Platea".

"Que las jornadas duren dos días completos".

"Que se invite también a políticos, ya que en los municipios pequeños intervienen mucho en la programación".

"Hacer coincidir las jornadas con funciones de artes escénicas".

"Organizar una actividad conjunta para favorecer el conocimiento de los profesionales de las artes escénicas".

"Pausas más largas para interacción y networking".

"Establecer una herramienta de contacto de los espacios y las compañías".

Encuesta
de
valoración

CONCLUSIONES II ACCIÓN FORMATIVA PLATEA

D. Carlos Fernández-Peinado Martínez

Secretario C



06

Relatoría: II Acción
Formativa Platea



MARTES, 7 NOV 2017

Perspectivas Platea

Creación de públicos de danza y circo

Nuevos formatos, nuevos canales

Medir el impacto: indicadores

Redes y alianzas

Las jornadas comenzaron con más de doscientos asistentes, profesionales de todos los ámbitos de las artes escénicas y en su gran mayoría usuarios, cercanos o conocedores del programa Platea.

CONFERENCIA INAUGURAL: PERSPECTIVAS PLATEA

Aunque la valoración del programa es mayoritariamente muy positiva, desde una parte del sector profesional, el organizado en asociaciones sectoriales representativas, se trasladan algunas quejas de carácter más técnico que tienen que ver, en su mayoría, con garantizar mejor la correcta contextualización de las propuestas artísticas presentadas.

En otra índole de reivindicaciones, destaca la preocupación por poder buscar una solución para recuperar el sobrante no ejecutado del presupuesto. La propuesta es recuperarlo y destinarlo a acciones vinculadas directa o indirectamente con el programa de manera que revierta siempre en el propio sector, algo que no sucede en estos momentos.

Por otra parte, también se constata la necesidad de avanzar desde la dimensión cuantitativa del

programa, a la cualitativa, tanto en el diseño de las actividades, como en la evaluación de las mismas.

CREACIÓN DE PÚBLICOS DE DANZA Y CIRCO

Aunque se pueda desprender de la lectura de los datos de los últimos años del programa Platea que mucho se ha avanzado en la difusión de estos dos géneros, también habría que constatar que queda mucho por hacer.

En esa línea, ampliar la mirada conceptual de lo que entendemos como danza y circo puede adaptarnos a una realidad artística más actual y plural. Ni toda la danza que se hace hoy es "tutú", ni todo el circo actual es animales y de público familiar.

También y como consecuencia de lo anterior, el programador ha de asumir y ejercer su responsabilidad para contextualizar y apoyar a los artistas que programa.

Quizá a partir de ese cambio de paradigma se puedan plantear muchas acciones paralelas que permitan a ambas disciplinas avanzar en públicos y reconocimiento social, más aún en un país como España donde aún falta realizar ese recorrido que muchos profesionales reconocen que en otros



países de nuestro entorno ya está hecho.

NUEVOS FORMATOS, NUEVOS CANALES

La experiencia del Centro Dramático Nacional deja ver que hay mucho trabajo que desde una estructura teatral convencional se puede hacer para acercar públicos al hecho teatral. Pero también hay mucho trabajo que se puede hacer desde la misma dinámica de artistas y creadores de manera que se habiliten zonas de permeabilidad y porosidad entre el público el teatro, entendiéndolo en estas circunstancias como "la experiencia teatral". En ese sentido, la ruptura de la relación público – artista en un escenario, la forma en que espacializamos el ritual escénico, quizá puedan abrirnos nuevas posibilidades de vivir el teatro. De hecho, la gente reclama de manera creciente acercarse a lo artístico mediante lo experiencial en lugar de lo perceptivo. Esto requiere de una aptitud por parte de los creadores y los programadores de asunción del riesgo.

LA COMUNICACIÓN COMO HERRAMIENTA

Nuestro tiempo se caracteriza por el flujo incesante y creciente de información y pese a que

tenemos muy integrada en nuestros proyectos y en nuestros trabajos la comunicación, pocas veces la enfocamos bien. Presionados por la obtención de resultados inmediatos y de alcance, planteamos la comunicación sin haber realizado los pasos previos que requiere una buena práctica: análisis del contexto, clarificación del mensaje, identificación de los destinatarios, de los objetivos pretendidos y planificación de las herramientas adecuadas para conseguirlos. De esta manera, olvidamos que ni la comunicación es barata ni que es en si misma una herramienta.

Por tanto, pensar que hay una solución comunicativa estándar, fuente de solución a múltiples problemas existentes en el sector, conduciría a error. En su lugar, siempre hay que plantear la comunicación caso por caso, contexto por contexto.

MEDIR EL IMPACTO: INDICADORES

A partir de la experiencia de Cultumetria, se puede afirmar que la medición, o la obtención de indicadores objetivos de manifestaciones culturales, puede resultar muy útil, tanto para mejorar el conocimiento propio, como para el trabajo de advocacy o el de comunicación.

En este ámbito ya existen referencias nacionales e internacionales, prácticas y técnicas que nos permiten trabajar contextos culturales muy diversos, desde las diferentes dimensiones cultural, social y económica, de manera metodológicamente y empíricamente contrastada.

Una forma de expresarlo sería: medir no es contar, sino tener en cuenta.

REDES Y ALIANZAS

En la conformación de la red o la alianza más conveniente para un proyecto, se puede recurrir o a las ya existentes o crear unas propias, ya sea conforme a experiencias pasadas o bien conforme a la realidad del proyecto.

No hay que perder de vista lo valiosas que pueden ser las alianzas con el entorno más directo de un proyecto, como pueda ser un barrio y las gentes que lo habitan. Son estas redes las que refuerzan, retroalimentan y dan sentido a un proyecto.

Como de igual manera, los valores de transparencia y reciprocidad suelen ser básicos para una sólida y duradera fundamentación de esas redes de colaboración y alianza.

Relatoría: II Acción Formativa Platea

7 de noviembre de 2017



MIÉRCOLES, 8 NOV 2017

Presentación de un análisis estadístico de la circulación de espectáculos

Cartografías Platea: Algunos casos de éxito

Inclusión y participación en los teatros

Conclusión

PRESENTACIÓN DE UN ANÁLISIS ESTADÍSTICO DE LA CIRCULACIÓN DE ESPECTÁCULOS

El estudio que la Red de Teatros, Auditorios, Circuitos y Festivales de titularidad pública impulsó y realizó junto a la Universidad de Valladolid, perseguía tres objetivos claros: uno, unificar y acotar la terminología asociada a la difusión de espectáculos; dos, analizar cómo se producen las giras y qué factores influyen en ellas; y tres, elaborar propuestas de mejora de las ayudas públicas existentes en consonancia con esta actividad.

El estudio ofrece muchos datos de relevancia para las dinámicas del sector, de los que se destacarían:

- Predomina el formato pequeño.
- Es un sector sostenido económicamente por el sector público.
- Los estrenos están, o concentrados en las provincias con peso demográfico e implantación teatral, o vinculados a las ferias y festivales.
- La mayoría de las compañías tienen una periodicidad media baja en la frecuencia de las giras.
- Más de la mitad de las funciones se hacen en teatros públicos, un 23% en teatros privados y

el resto en otro tipo de espacios.

- Los fines de semana son los días de la semana y los meses de otoño y primavera los que concentran un mayor número de representaciones.
- Las giras son de ida y vuelta del lugar de residencia. No son fluidas o consecutivas en las plazas.
- Se distinguen tímidamente algunas zonas de mercado más o menos conformadas: levante-Cataluña, centro y norte, nor-oeste...
- Pero donde más se programa es en el seno de la propia Comunidad Autónoma.
- 44% de las funciones son aisladas. 17% funciones secuenciales en el mismo espacio escénico, el 30% dentro de tu misma provincia (aquí el factor de Madrid y Barcelona) y el 7% secuenciales en diferentes provincias.
- Las compañías que hacen secuenciales son las que más capacidades y recursos tienen.

De todas estas constataciones, el estudio ofrece algunas conclusiones que pueden ser tenidas en cuenta:

- Trabajar más las organizaciones interfaz (redes y circuitos) para que se puedan coordinar

Relatoría a cargo de:
David Márquez Martín de la Leona

Relatoría: II Acción Formativa Platea



más y mejor las giras.

- Mejorar los sistemas de gestión de la información de giras.
- Condicionar las ayudas a la difusión a que haya consecución de giras.
- Desarrollar un trabajo comunitario y educativo que permitan rentabilizar el desplazamiento.
- Desarrollar quizá un organismo centralizado de gestión de giras.
- Establecer pautas de gestión de la programación y distribución más eficaces. (llamadas rededillas o redes específicas).

CARTOGRAFÍAS PLATEA: ALGUNOS CASOS DE ÉXITO

Con la presentación de siete ejemplos representativos de diferentes realidades de gestión escénica del conjunto del país, se pudieron recoger testimonios de valoración del programa Platea sobre casos concretos. Si bien las realidades en las que trabajan todos los profesionales son muy diferentes y dispares, las valoraciones de Platea son coincidentes:

- O bien Platea les permite programar espectáculos de gran formato que en otras circunstancias no podrían costear.
- O bien Platea les permite programar espectáculos más minoritarios o de riesgo que en otros casos sería difícil de asumir.

En ambos casos, Platea supone una forma de ampliar el umbral de programación en el que se ven impelidos a trabajar. En algunos casos es un espacio de libertad, en otros unos espacios de creación de contextos, en otros unas propuestas de mejora...

Todos corroboran que Platea en definitiva no sólo comporta beneficios por el programa en sí, sino que además genera beneficios indirectos a las estructuras teatrales, algo que en el contexto local es muy apreciado.

INCLUSIÓN Y PARTICIPACIÓN EN LOS TEATROS

Las prácticas que buscan la inclusión y la participación en la programación escénica ni son nuevas, ni tienen trucos o secretos que faciliten su implementación. Más bien, se debe asumir que, desde un espacio público, como lo es un teatro público, se ha de garantizar el acceso a toda la población de la oferta cultural que se ofrece. De esta forma, estas prácticas se están normalizando, avanzan y crecen en la realidad escénica española.

El trabajo comunitario, como una de las prácticas de inclusión y participación, suele deparar grandes réditos a un teatro porque crea espacios de confianza, de escucha y proximidad con sectores de la población otrora lejanos. Son proyectos que pueden dejar una sólida huella, creando así

cultura, consciencia colectiva.

Es en esa toma de consciencia donde también tienen relevancia las artes inclusivas, que en su particularidad integran de igual a igual a colectivos marginados por cualquier diferencia física, psíquica o intelectual. Unas artes inclusivas que ayudan a empoderar, hacen posible la manifestación artística en gentes diferentes, lo hace en tono positivo, cambia la percepción de esos colectivos y, en definitiva, ensancha la veta artística general. Por estas razones, las prácticas interdisciplinarias y la propia creación contemporánea están más predisuestas a esta veta de artes inclusivas.

CONCLUSIÓN

Durante las horas que duró el encuentro, el espacio de escucha en el que todos los asistentes decidieron instalarse permitió ratificar que el programa Platea no sólo genera beneficios materiales directos vinculados a las propias artes escénicas, sino que también genera beneficios indirectos a la propia comunidad escénica. La actitud de observación de la que todos hicieron gala es la más fiel garantía del aprendizaje. Un aprendizaje que, por su parte, es la palanca de cambio para una reacción ante una sociedad exigente y cambiante, también en lo teatral. Todo un reto que Platea y sus integrantes aceptan afrontar con optimismo y seguridad.

8 de noviembre de 2017



07

Prospectiva y recomendaciones



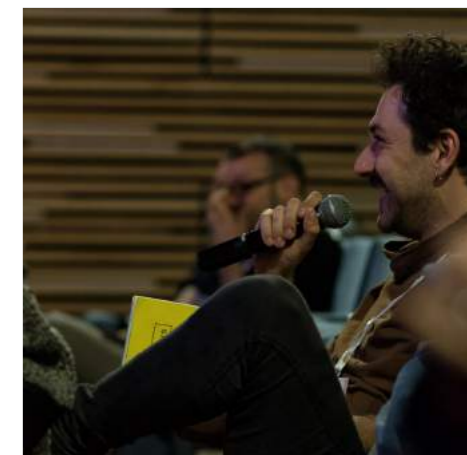
TEXTO:
Mario Hinojos (Trànsit Projectes)
para las jornadas Acción Formativa Platea

HACE ALGUNOS AÑOS, el filósofo alemán Peter Sloterdijk, proponía una fórmula que sirve para comprender tanto las formas de hacer del presente como los retos del porvenir. El concepto fundamental verdadero y real de la modernidad, afirmaba, no es la revolución sino la explicitación. Es decir, llevar al primer plano lo que antes permanecía velado en el trasfondo. Manifestar lo que en alguna instancia estuvo oculto y conversar con el que mira al otro lado. O, en términos tópicamente teatrales: mostrar lo que está tras bambalinas. Bajo esta perspectiva, ser contemporáneo y por consiguiente, innovar, significa hacer visibles las condiciones; mostrar las entrañas del proceso; compartirlas.

En la última década, los artistas y creadores de casi todas las disciplinas, intentan operar bajo esta lógica. De un lugar a otro del mundo asistimos a la exhibición de los procesos y a la revalorización de las metodologías. Vemos crecer el predominio de

las estéticas relacionales. Participamos de la estima por el intercambio de saberes, o la gestación de redes de apoyo y conocimiento compartido. En una frase, somos testigos de la enorme implosión de lo co-munes... El escenario es en tal grado de actualidad, que podríamos afirmar que cualquier intento por reunir en una sala a un variado número de creadores y agentes culturales con el fin de analizar sus prácticas y plantear prospectivas, no debería alejarse de la idea sloterdijkiana de la explicitación.

Ya lo dijo Nicolas Bourriaud: El arte es un estado de encuentro. La organización de presencias compartidas entre objetos, imágenes y gente. Un laboratorio de formas vivas que cualquiera puede apropiarse. Ese es el espíritu y este es el reto. En un momento histórico en el que se ha vuelto oficio hablar de muertes y de caducidades (institucionales, ideológicas, paradigmáticas; de disciplinas, de soportes, de prácticas), el único camino hacia



la innovación es, justamente, mostrar las cartas. Poner sobre la mesa lo que se tiene y lo que se sabe. Ofrecer, formular, recombinar y sólo hasta entonces, hacer algo nuevo con la ayuda de otros.

Este posicionamiento ofrece un amplio campo de trabajo. Se trata de diseñar dinámicas que propicien el análisis pero sobre todo, animen a ensuciarse las manos, de sentarse a hablar. Se trata de buscar soluciones a problemáticas concretas para emprendimientos concretos. Se trata de superar las barreras del espacio y el tiempo al que todo encuentro/congreso está destinado y construir una red de trabajo. En fin, se trata de generar ideas e iniciativas que hagan que un proyecto cualquiera, deje de ser cualquier proyecto:

De los eventos a los procesos. De los públicos a las comunidades. De la especialización al aprender haciendo. Del comunicar al narrar... Cooperar, colaborar, coproducir. Arriesgarse, equivocarse, errar y descubrir. De hackear la memoria, La es-

cucha como actitud, la posibilidad como eje de acción y la colaboración como praxis... Copiar, intercambiar, co-crear... Conocimiento, encuentro e intercambio. Redes... Construir públicos. Pensar los proyectos culturales en clave de formación. Especialización: certificación de habilidades. Hibridación: analógico / digital... Participación: ¿estamos preparados? Encuentro, proximidad, formateo social. Antes, durante y después: de la investigación a la documentación. Procesos y procesiones...

El abanico de temas y de dinámicas es amplísimo. Sirve para repensar la actividad desde cualquier perspectiva e incluso, desde la convivencia con cualquier disciplina. A lo que nosotros abogamos es a un espíritu concreto. Ese estado de encuentro al que refiere Bourriaud que haga propicias las conexiones entre agentes, gestores, proyectos e ideas. Pero también entre personas, -nos impulsan las personas-. Es decir, que haga

posible compartir y reinventarse, y al mismo tiempo formularse preguntas, cifrar el presente, y la anticipación al futuro o, simplemente y no por ello menos importante, reconocerse...

Prospectiva: «Nos impulsan las personas»

Acción Formativa Platea



DIMENSIÓN 1
Platea es un espacio de formación

La organización de la II Acción Formativa Platea ha permitido tomar contacto y tener un conocimiento más cercano sobre diferentes dimensiones y protagonistas del programa Platea. Todos los mecanismos que se han puesto en marcha para llegar con éxito al desarrollo de estas jornadas nos permiten hacer una lectura transversal e identificar dimensiones que deberían tenerse en cuenta para asegurar la excelencia de las próximas ediciones o incluso, pensar un proceso a lo largo del año que culmine en estas jornadas.

DIMENSIÓN 1:
PLATEA ES UN ESPACIO DE FORMACIÓN

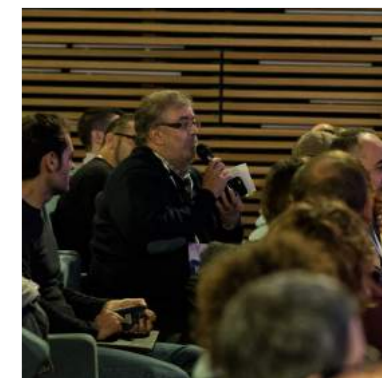
Los encuentros formativos Platea centran sus esfuerzos en profesionalizar al sector de las artes escénicas, en especial a los programadores de teatros públicos que participan del programa Platea, a fin de brindarles herramientas prácticas para optimizar la gestión de los espacios escénicos, como un proyecto integral.

Acompañar y brindar oportunidades de aprendizaje reales a estos profesionales, de una manera cercana y pedagógica es fundamental.

RECOMENDACIONES.

Platea debe:

- Proponer Herramientas pedagógicas, de utilidad para programadores.
- Propiciar el traspaso de conocimiento desde lo privado a lo público, y viceversa.
- Ofrecer un espacio donde conocer prácticas reales, cercanas a los territorios.
- Generar pensamiento crítico.
- Ofrecer cápsulas formativas adhoc según las necesidades reales del sector (municipios de menos de 10.000 habitantes).
- Tener la máxima visibilidad (difusión en redes sociales y vía streaming) y generar documentación de estos encuentros – desarrollo de re-latorías, archivos disponibles online.
- Valorar el número de ponentes vs. la calidad y profundidad de la exposición.
- Valorar los formatos de encuentro que se ofrecen para que sean lo más pedagógicos posibles (clases magistrales o talleres vs mesas redondas de 4-5 ponentes).
- Ofrecer formación presencial y online en herramientas de creación de públicos, comunicación, medición de impacto, nuevos formatos y cana-



les, la creación de redes y alianzas, y el impacto en el territorio, entre otros.

DIMENSIÓN 2:
PLATEA ES UNA CITA DE REFERENCIA Y UN PUNTO DE ENCUENTRO DE TODO/PARA/CON EL SECTOR

Platea genera una comunidad de personas interesadas en las artes escénicas. Esta comunidad de personas circula y habita contextos específicos. A lo largo de cada nueva edición del programa, Platea impacta en muchas personas -programadores, compañías, distribuidores, creadores, y el público asistente-. Es una prioridad atender a toda esta comunidad y en lo posible conseguir acercarnos a ella y no al revés.

RECOMENDACIONES

Platea debe:

- Ser una cita inolvidable.
- Planificarse con la máxima antelación.
- Incluir la máxima excelencia en todos los procesos de producción
- Invertir recursos en traer a los mejores ponentes.
- Contar con un comité académico.

- Valorar ampliar el aforo.
- Ofrecer procesos transparentes, abiertos.
- Ofrecer información sobre el programa y sobre cómo se confecciona el catálogo.
- Trabajar con todo el territorio.
- Incluir a todo el sector (no sólo programadores).
- Ofrecer dinámicas de participación, diálogo y encuentro entre los asistentes.
- Propiciar el trabajo en red, la generación de alianzas.
- Conocer a sus comunidad, a su público asistente.
- Cuidar la comunicación durante todo el año (online y offline).
- Ofrecer a su comunidad espacios de networking.
- Compartir bases de datos y agendas.

DIMENSIÓN 3:
PLATEA ES FORO DE INNOVACIÓN

Innovar significa a modificar elementos ya existentes con el fin de mejorarlos o renovarlos. En este sentido, Acción Formativa Platea, más allá de ofrecer dos días de formación, debería entenderse como una gran oportunidad para generar procesos de innovación ya que muestra ejemplos de buenas prácticas de cómo personas y proyectos

están dando soluciones a problemas reales y son susceptibles de sistematizar, replicar, escalar. Además es una oportunidad de generar un gran espacio de inteligencia colectiva con más de 270 participantes del sector y pensar juntos un mejor aprovechamiento del programa Platea.

RECOMENDACIONES

Platea debe:

- Estar abierto al pulso de lo que está pasando en la actualidad en las artes escénicas en España (Por ejemplo. La necesidad de potenciar la programación de circo y danza).
- Contar con un comité académico que selecciones a los mejores ponentes de referencia a nivel nacional.
- Conocer cuáles son las necesidades de los programadores.
- Sistematizar los procesos de trabajo de cada proyecto/ponente y poner en valor las metodologías, herramientas y resultados.
- Propiciar la creación de sinergias.
- Ofrecer la puesta en común, el traspaso de conocimiento y la búsqueda conjunta de cómo mejorar el uso de Platea.

Dimensiones y recomendaciones

Acción Formativa Platea

II ACCIÓN FORMATIVA PLATEA

ORGANIZAN:
PROGRAMA ESTATAL DE CIRCULACIÓN DE ESPECTÁCULOS
DE ARTES ESCÉNICAS EN ESPACIOS DE LAS ENTIDADES LOCALES, PLATEA



FEDERACIÓN ESPAÑOLA DE MUNICIPIOS Y PROVINCIAS



COLABORA:
CENTRO CULTURAL CONDE DUQUE



Colabora:

MADRID | CONDE DUQUE

Organizan:

FEMP FEDERACION ESPAÑOLA DE MUNICIPIOS Y PROVINCIAS



GOBIERNO DE ESPAÑA

MINISTERIO DE EDUCACION, CULTURA Y DEPORTE

inaem

PLATEA

PROGRAMA ESTATAL DE ARTES ESCENICAS



WWW.JORNADASFORMACIONPLATEA.ES